



آموزش نرم افزار EndNote

امروزه برای مدیریت منابع اطلاعاتی و استناد به کتاب، مقاله و پایان نامه از نرم افزارهای مختلفی استفاده می شود. از مهم ترین نرم افزارهای کاربردی در این زمینه می توان به BiblioScape, Reference Manager, EndNote, Procite BiblioExpress, RefWorks, و Mendeley اشاره کرد.

میلیونها پژوهشگر، نویسنده، دانشجو و کتابدار از نرم افزار EndNote استفاده می کنند. با کمک این نرم افزار می توان تمام تصاویر، مراجع، جداول و فایل های PDF را سازماندهی، ذخیره و جستجو کرد.



نرم افزار EndNote یکی از بهترین و جامع ترین نرم افزارهای مدیریت اطلاعات کتابشناختی است که توسط شرکت Thomson Reuters در اختیار کاربران قرار گرفته است. این نرم افزار با ارائه حدود ۴۵۰۰ شیوه نگارش پذیرفته شده در نشریات بین المللی، کمک مؤثری در نگارش پایان نامه و نشر مقاله بر اساس استانداردهای مختلف ناشران به نویسندگان می دهد. مهم ترین کمک این نرم افزار به نویسندگان، قرار دادن مراجع هم در متن و هم در بخش کتابشناسی می باشد.

با این نرم افزار می توان یک فایل شخصی ایجاد کرد و منابع و مآخذی که برای نوشتن مقاله، کتاب و هر نوشته تحقیقاتی دیگر مورد استفاده قرار گرفته است را مدیریت و آنها را در یک فرمت نوشتاری استاندارد ذخیره نمود. همچنین قابلیت جستجوی مقالات در پایگاه ها و ذخیره کردن اطلاعات مورد نیاز در فایل شخصی را فراهم می کند. این نرم افزار به عنوان یک ویرایشگر کمکی برای پردازشگر Word عمل کرده و فرآیند مقاله نویسی را تسهیل می کند.



استفاده از منابع اطلاعاتی متعدد و فراوان برای انجام فعالیت‌های پژوهشی ضروری است. با این حال مدیریت منابع اطلاعاتی مورد استناد که با جستجوی گسترده به دست آمده اند به دلیل تعدد منابع و تنوع شکل ذخیره و بازیابی اطلاعات کاری وقت گیر و دشوار است. نرم افزار EndNote یکی از ابزارهای کارآمد برای مدیریت اطلاعات کتابشناختی و تمام متنی جمع‌آوری شده از منابع مختلف است. این نرم افزار علاوه بر ساماندهی منابع و مآخذ مورد استفاده، فهرست منابع مورد استفاده در پایان نامه، مقاله و ... را تهیه می نماید. همچنین با جستجو در کتابخانه‌های الکترونیکی در اینترنت، نتایج جستجو را به صورت فایل متنی استاندارد به صورت یکپارچه ذخیره می کند.



فهرست مطالب:

۱. کار با کتابخانه ها
۲. افزودن مرجع
۳. گروه بندی و مدیریت گروه ها
۴. ثبت مراجع در نرم افزار Word
۵. وارد نمودن مراجع از محیط بعضی از پایگاه های اطلاعاتی
۶. آشنایی با EndNote Web


کار با کتابخانه ها:

مراجع در نرم افزار Endnote درون کتابخانه مخصوص این نرم افزار به صورت رکوردهای اطلاعاتی ذخیره می گردند و نرم افزار از این رکوردها به عنوان اطلاعات خام برای سامان دهی مراجع درون مستندات استفاده می نماید.

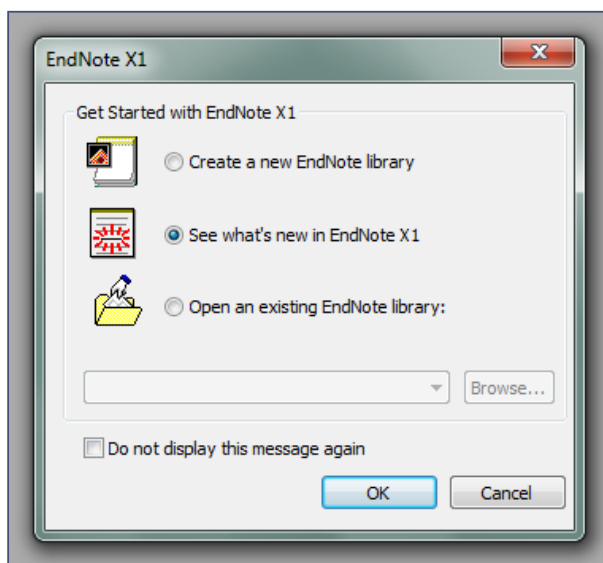
می توان کتابخانه های متعدد برای پروژه های مختلف در این نرم افزار ایجاد نمود اما معمولاً توصیه میشود از یک کتابخانه واحد استفاده شود چرا که ایجاد کتابخانه های متعدد منجر به سردرگمی در حین استفاده و در مواردی به هم ریختگی در مستندات در کاربری های بعدی می شود.

شما محدودیتی در تعداد مراجع قابل نگه داری در یک فایل کتابخانه را ندارید اما بهتر است تعداد آنها بیشتر از ۱۰۰۰۰۰ عدد نشود. همچنین می توانید در هر زمان چندین کتابخانه را برای استفاده درون نرم افزار باز کنید.



هنگامی که نرم افزار را برای اولین بار با کلیک کردن بر روی آیکون آن  یا انتخاب آن از مسیر (البته ممکن است این مسیر در رایانه شما با توجه به شرایط نصب نرم افزار متفاوت باشد)

Start > All programs > EndNote > EndNote Program



اجرا نمودید پنجره ای مطابق شکل باز می شود:

شما با انتخاب گزینه اول می توانید کتابخانه ای

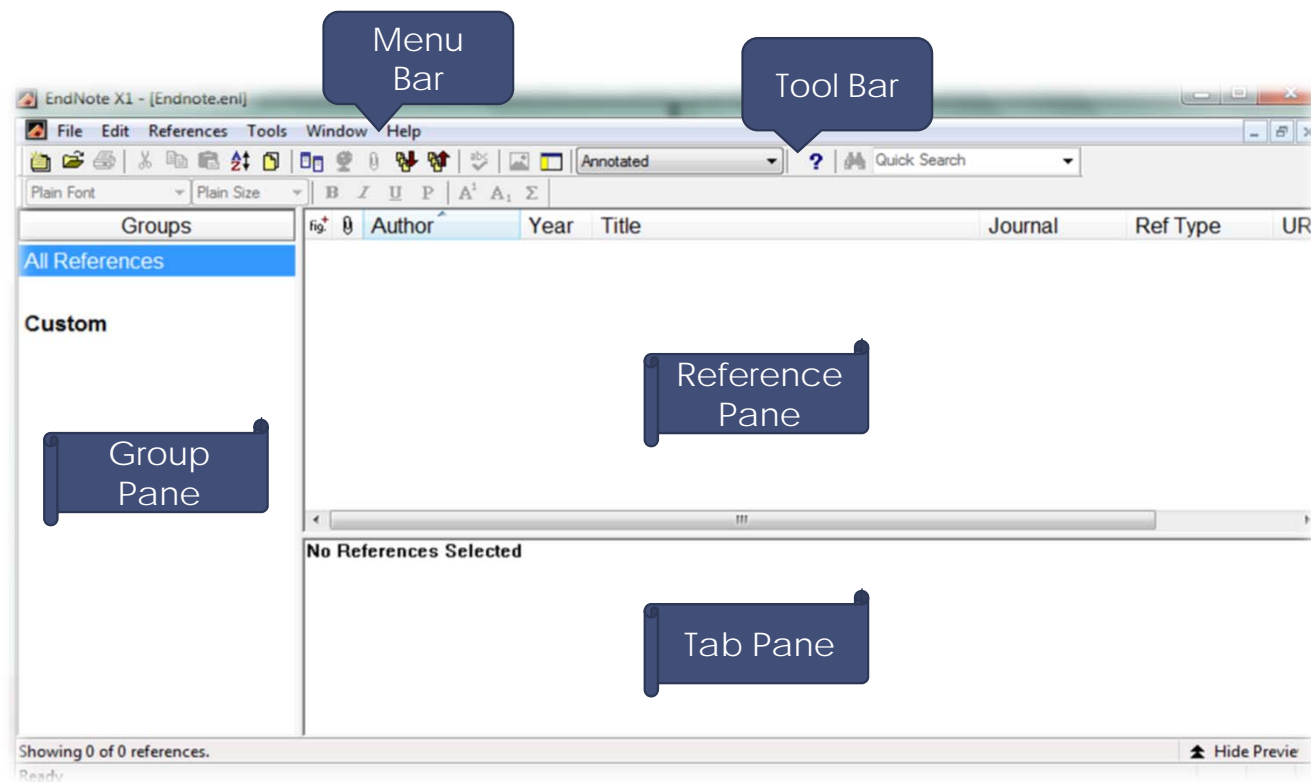
تازه با نام مورد نظر خود ایجاد نمایید.

چنان چه کتابخانه از پیش ساخته شده ای دارید

با انتخاب گزینه سوم می توانید آن را باز نمایید.

چنانچه پنجره فوق باز نشد از منوی file گزینه new را انتخاب کنید.

فایل های کتابخانه در EndNote دارای اکستنشن enl هستند و بهتر است آن ها را در محل مناسب و شناخته شده خود ذخیره نمایید.



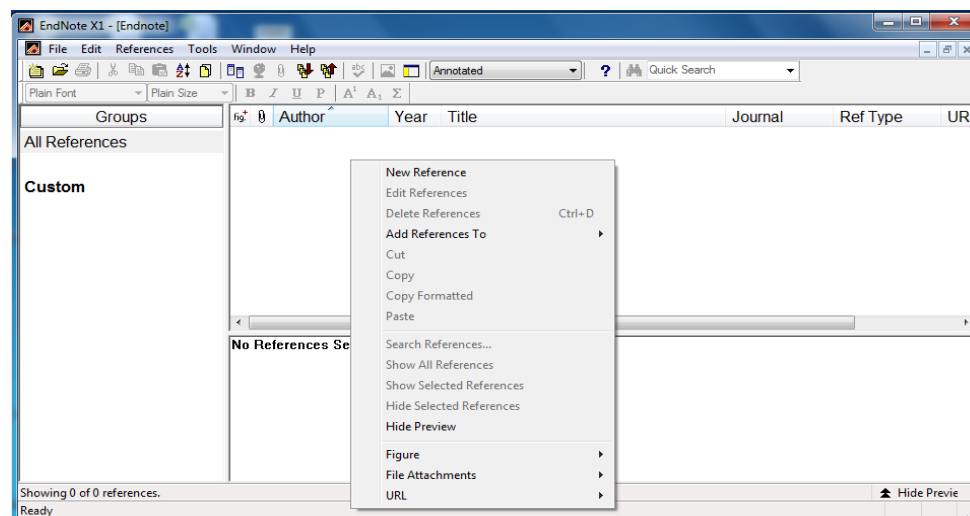
حال نرم افزار آماده برای ورود اطلاعات می باشد.

کار با کتابخانه ها

افزودن مرجع

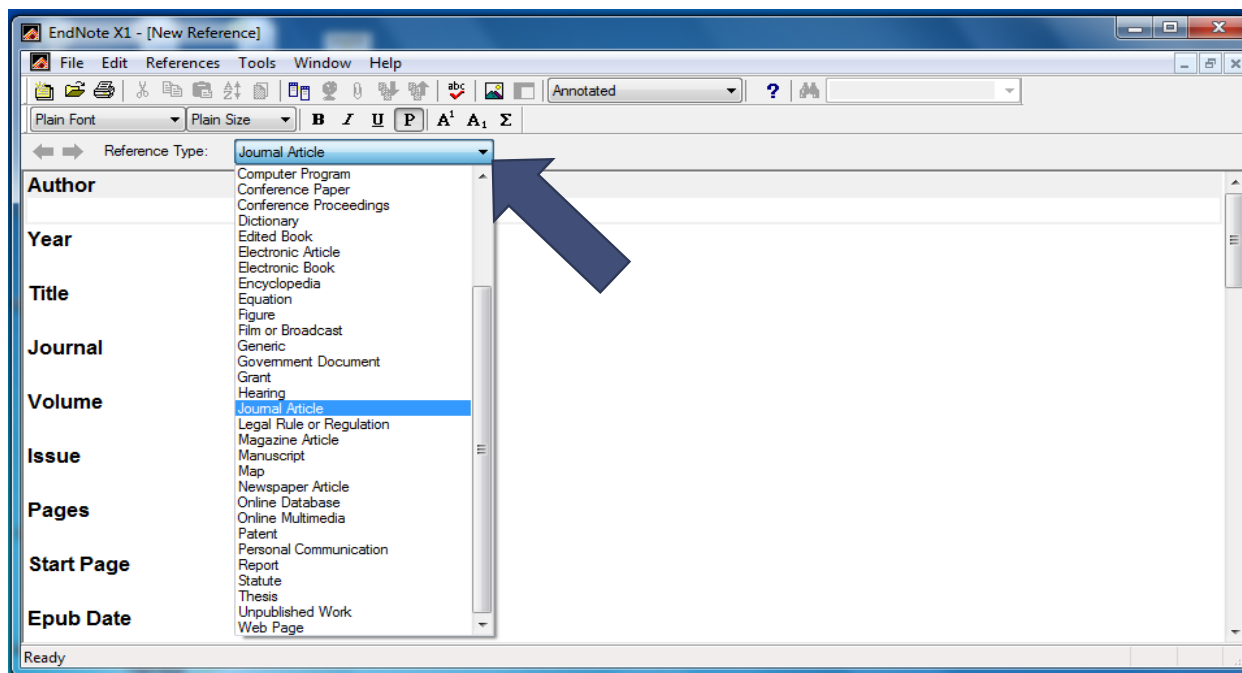
افزودن مراجع به صورت دستی:

برای انجام این کار نخست در بخش نمایش گروه ها (Group Pane)، گروه مورد نظر خود برای اضافه شدن مرجع به آن را انتخاب کرده و سپس نشان گر خود را بر روی بخش نمایش مراجع (Reference Pane) قرار داده و کلیک راست نمایید و سپس بر روی New Reference کلیک کنید.



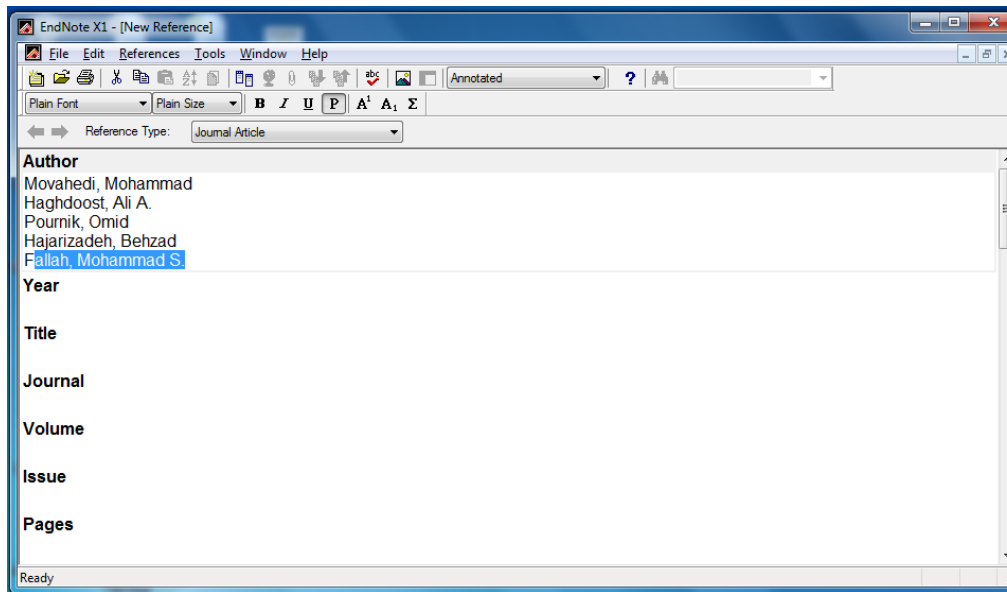
البته می توانید پس از انتخاب بخش نمایش مراجع با کلیک کردن بر روی آن، از کلید میانبر **ctrl+N** نیز برای باز شدن صفحه افزودن مرجع استفاده کنید.

سپس با کلیک بر روی منوی باز شونده Reference Type نوع مرجع مورد نظر خود را انتخاب نمایید مثلاً برای وارد کردن مرجع برداشت شده از یک مجله علمی گزینه Journal Article و برای افزودن یک مرجع برداشت شده از یک صفحه وب گزینه Web Page را انتخاب نمایید. زیرا اطلاعات و یا جزئیاتی که برای هر نوع منبع باید وارد شود ممکن است با سایر منابع متفاوت باشد.



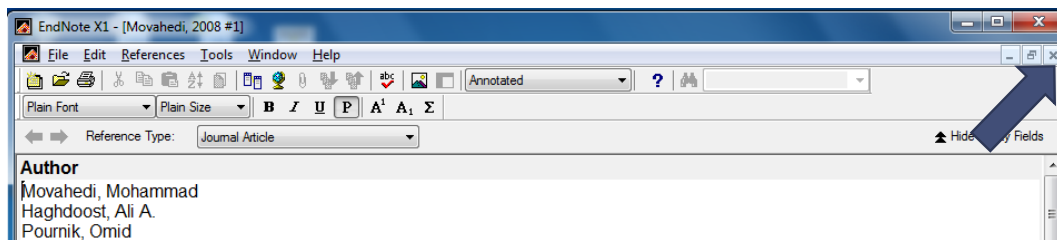
افزودن مرجع

حال در صفحه باز شده شروع به وارد نمودن اطلاعات نمایید. مانند شکل زیر:

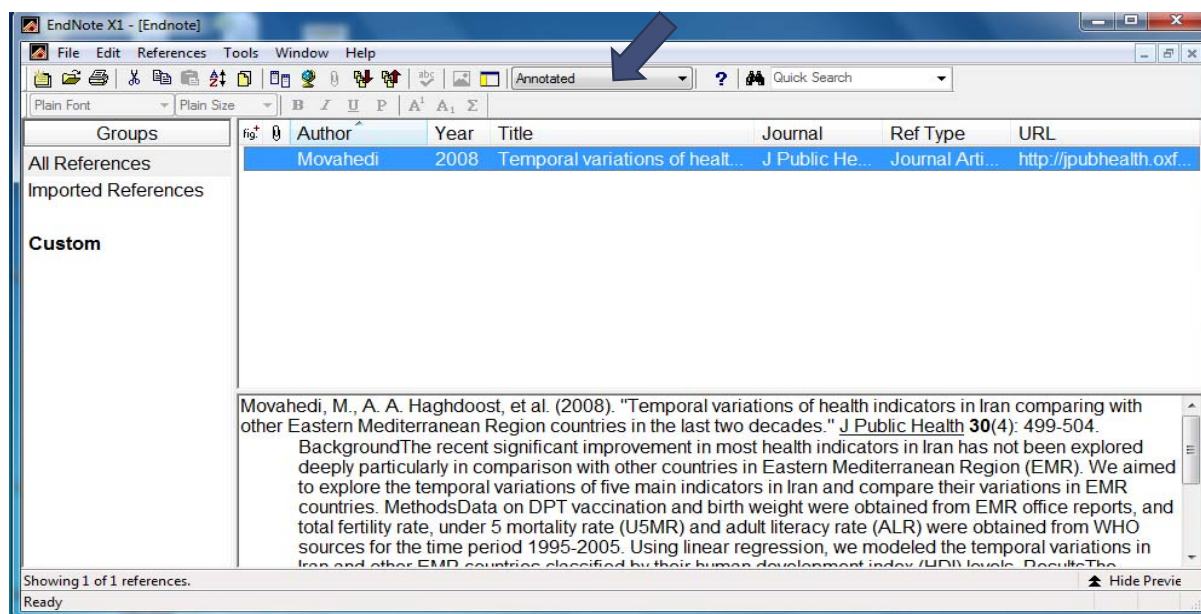


افزودن مرجع

و هنگامی که ورود اطلاعات پایان یافت بر روی علامت ضرب داخلی کلیک نمایید.



حال باید مرجع جدید شما وارد شده باشد و در بخش نمایش مراجع نمایش داده شود و همچنین خلاصه ای از آن با فرمت مورد درخواست شما نیز در بخش نمایش جزئیات (Tab Pane) نشان داده خواهد شد. به یاد داشته باشید فرمت های نمایشی و کدگذاری متعددی وجود دارند که لازم است شما بر اساس نیاز خود یکی از آن ها را به عنوان فرمت استاندارد انتخاب نمایید که در بخش های بعدی با این قالب ها بیشتر آشنا خواهید شد، لذا مرجع فعلی همان گونه که در تصویر نیز دیده می شود فعلاً به صورت یادداشت (Annotated) نمایش داده شده است.



افزودن مراجع الکترونیک:

امروزه بسیاری از مجلات و منابع الکترونیک امکان کپی برداری از اطلاعات موجود برای استفاده در نرم افزارهای کتابنامه (Reference Managers) را فراهم نموده اند و در عمل نیاز به ورود دستی این دسته از اطلاعات و خطاهای احتمالی در این مسیر را از بین برده و فرآیند مذکور را تسهیل نموده اند.

در ادامه یک نمونه از ورود اطلاعات با این روش برای آموزش نمایش داده می شود.



در مثال ذیل یک مقاله از Journal of Public Health (oxford) را مشاهده می کنید که در قسمت راست صفحه و در بخش خدمات (Services) گزینه بارگذاری اطلاعات به داخل کتابخانه (Download to citation manager) دیده می شود.

The screenshot shows the website for the Journal of Public Health. At the top, there are navigation links for 'OXFORD JOURNALS', 'CONTACT US', 'MY BASKET', and 'MY ACCOUNT'. The main header features the journal's title 'Journal of Public Health' and a secondary navigation bar with links for 'ABOUT THIS JOURNAL', 'CONTACT THIS JOURNAL', 'SUBSCRIPTIONS', 'CURRENT ISSUE', 'ARCHIVE', and 'SEARCH'. Below the header, a breadcrumb trail indicates the current page: 'Oxford Journals > Medicine > Journal of Public Health > Volume 30, Number 4 > Pp. 499-504'. A search bar is present with the text 'Perform your original search, pournik haghdoost, in JPH Search'. The article title is 'Temporal variations of health indicators in Iran comparing with other Eastern Mediterranean Region countries in the last two decades'. The authors listed are Mohammad Movahedi, Ali A. Haghdoost, Omid Pournik, Behzad Hajarizadeh, and Mohammad S. Fallah. On the right side, a sidebar titled 'This Article' contains several service options: 'Full Text FREE', 'FREE Full Text (PDF) FREE', 'All Versions of this Article: 30/4/499 most recent fdn071v1', 'Alert me when this article is cited', 'Alert me if a correction is posted', 'Email this article to a friend', 'Similar articles in this journal', 'Similar articles in ISI Web of Science', 'Similar articles in PubMed', 'Alert me to new issues of the journal', 'Add to My Personal Archive', 'Download to citation manager' (highlighted with a blue arrow), 'Request Permissions', and 'Disclaimer'. Below this, there are sections for 'Citing Articles' and 'Scopus Links'.

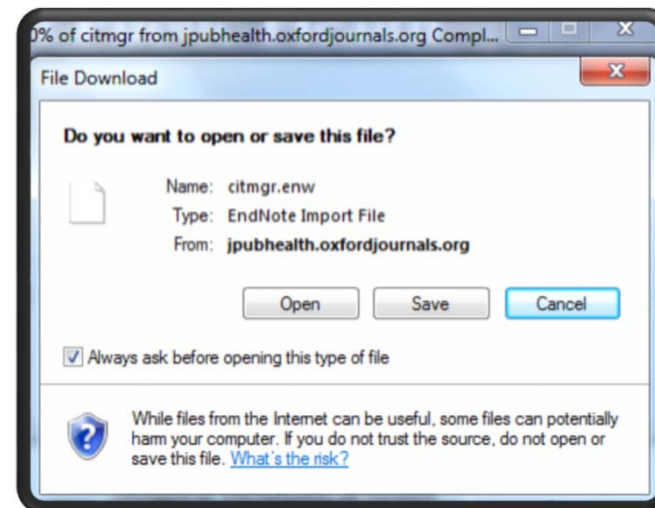
افزودن مرجع

با انتخاب این گزینه پنجره ای برای انتخاب قالب (نرم افزار) مورد نظر باز می گردد که شما در آن لیستی از نرم افزارهایی که در این زمینه بیشتر مورد استفاده قرار می گیرند را رویت می نمایید.

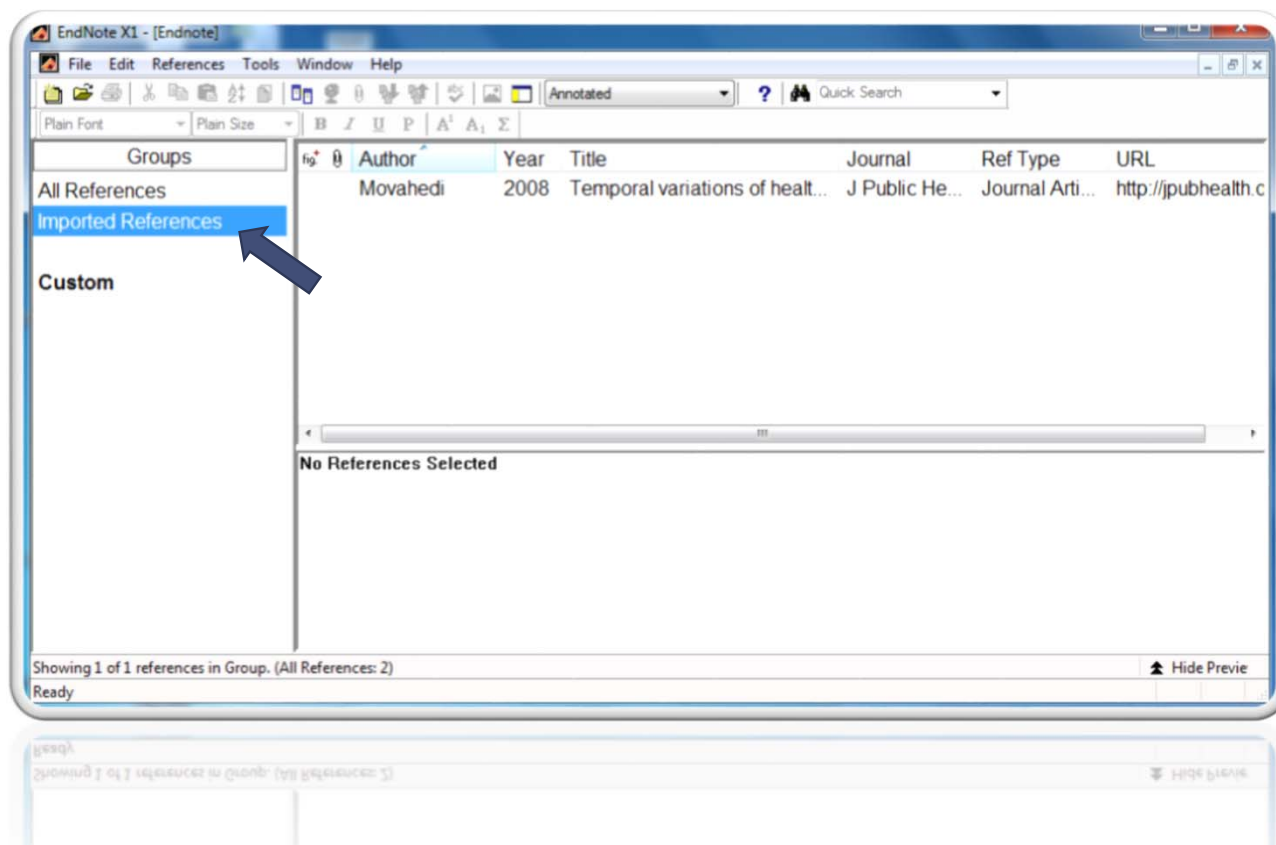
پس از کلیک کردن بر روی گزینه EndNote پنجره دریافت فایل باز خواهد شد که در صورت تمایل به ذخیره کردن فایل گزینه Save را انتخاب کنید.



و در غیر این صورت با Open شدن فایل اطلاعات درخواستی به طور مستقیم وارد کتابخانه EndNote خواهد شد.



همان طور که دیده می شود رکوردهای وارد شده در گروهی تحت عنوان Imported References وارد می شوند و شما می توانید به دلخواه آن ها را جابجا نمایید و در زیر گروه مورد نظر خود قرار دهید که با روش انجام این کار نیز در مباحث بعدی آشنا خواهید شد.



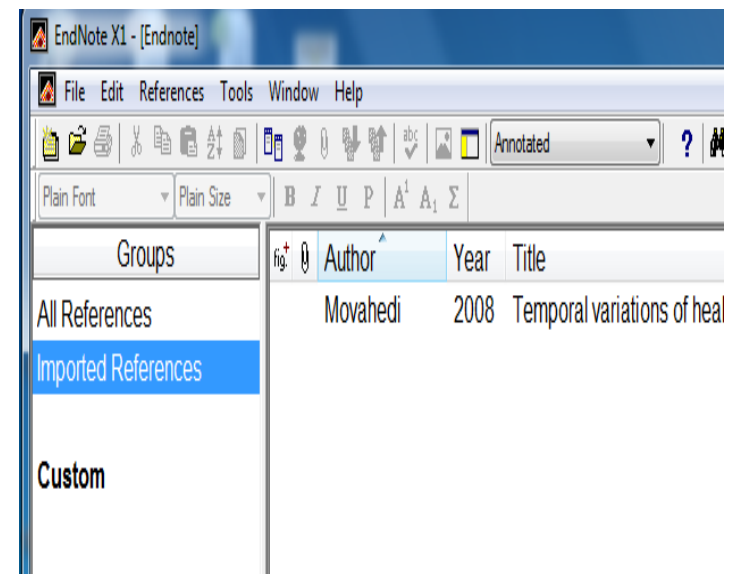
افزودن مرجع

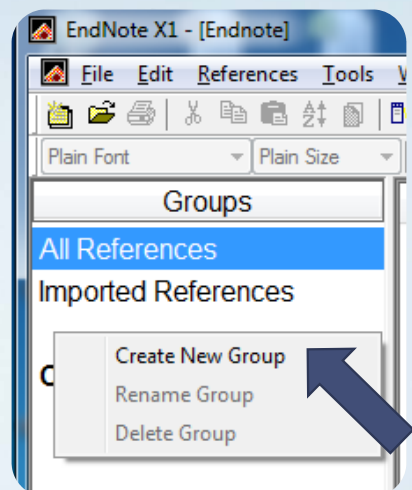
گروه ها در نرم افزار EndNote

استفاده از امکانات گروه بندی در نرم افزار EndNote می تواند در مدیریت منابع و مراجع بسیار کمک کننده باشد و مانع از در هم آمیختگی مراجع مختلف مربوط به پروژه ها و کارهای متفاوت با یکدیگر گردد.

در آغاز کار با نرم افزار گروهی با نام All References در بخش نمایش گروه ها وجود دارد که در عمل حاوی تمامی رکوردهای موجود در تمامی گروه ها به صورت ادغام یافته و مجتمع می باشد. بخش دیگری با نام Custom نیز وجود دارد که کاربر امکان ایجاد گروه های دلخواه خود را در این قسمت دارد.

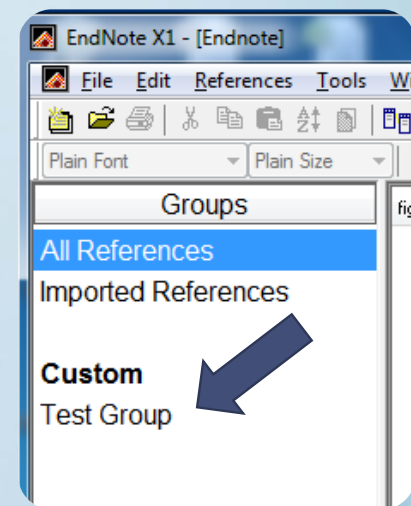
در صورتی که رکورد اطلاعاتی در قالب فایل اطلاعات خارجی وارد کتابخانه (Import) شده باشد یک گروه دیگر با نام Imported References نیز دیده خواهد شد.





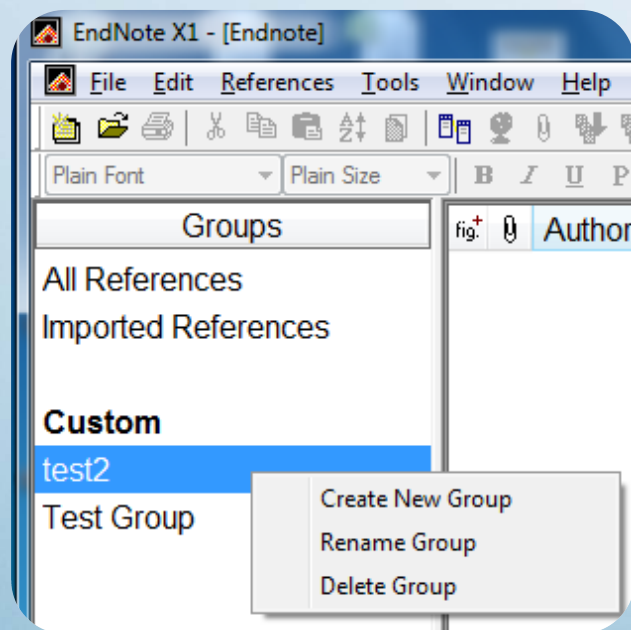
برای افزودن گروه جدید باید پس از قرار دادن نشان گر در محل مورد نظر در بخش نمایش گروه ها (Group Pane)، کلیک راست نمود.

در ادامه با انتخاب **Create new Group** و وارد کردن نام مورد نظر، گروه شما در زیر مجموعه **Custom** ایجاد می گردد.



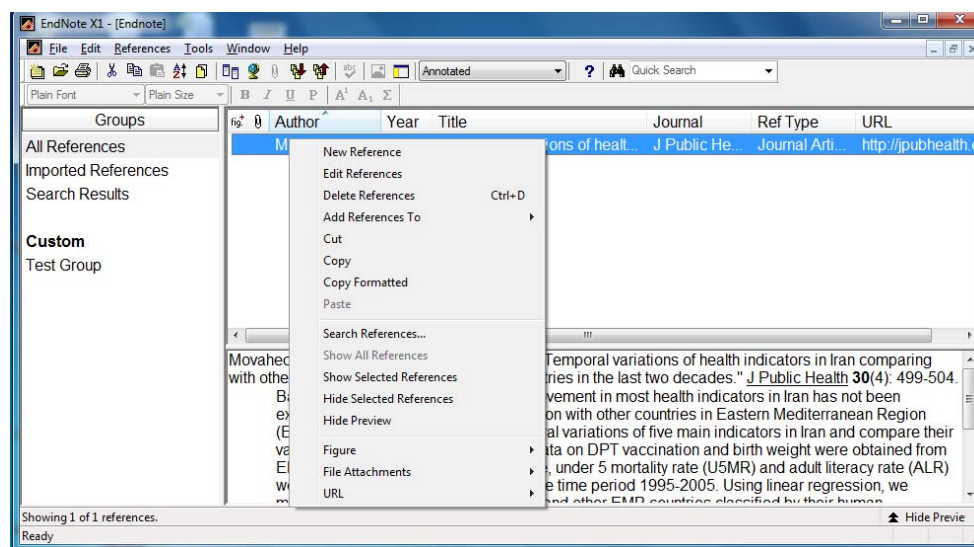
تغییر نام و یا حذف گروه

برای تغییر نام گروه باید پس از قرار دادن نشان گر بر روی نام گروه، کلیک راست نمود و گزینه Rename Group را انتخاب نمود. برای حذف گروه بر روی Delete Group کلیک نمایید.



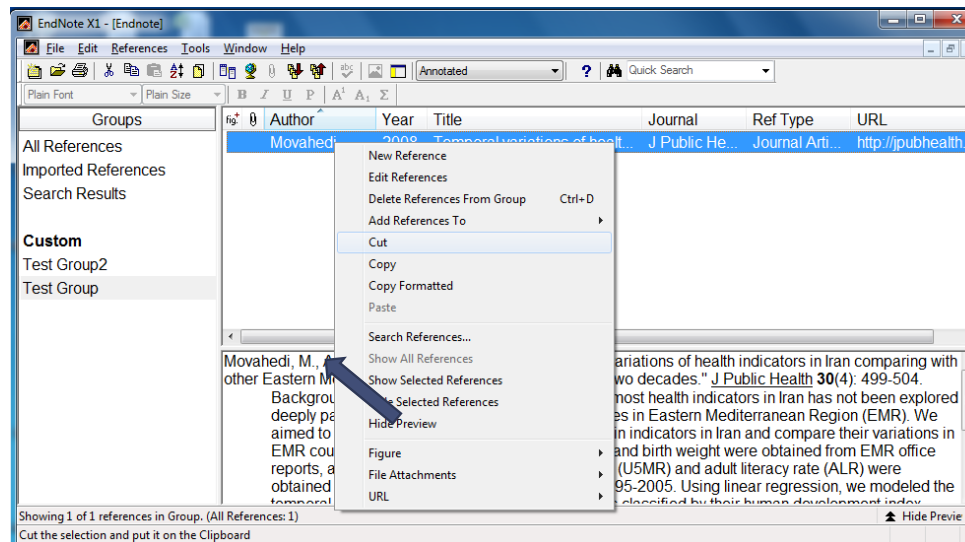
اختصاص یک رکورد به یک گروه

برای اختصاص دادن یک رکورد به یک گروه جدید لازم است نخست رکورد مورد نظر را در بخش نمایش رکوردها (Reference Pane) انتخاب نمایید و سپس روی آن راست کلیک کنید. حال با استفاده از گزینه Add References To می توانید رکورد یا رکوردهای انتخاب شده را (با نگه داشتن کلید Ctrl و کلیک بر روی رکوردها می توانید هم زمان چندین رکورد را انتخاب کنید.) به گروه مورد نظر خود اضافه نمایید. لازم به ذکر است با این روش رکورد بدون حذف از گروه قبلی به گروه جدید اضافه می شود.



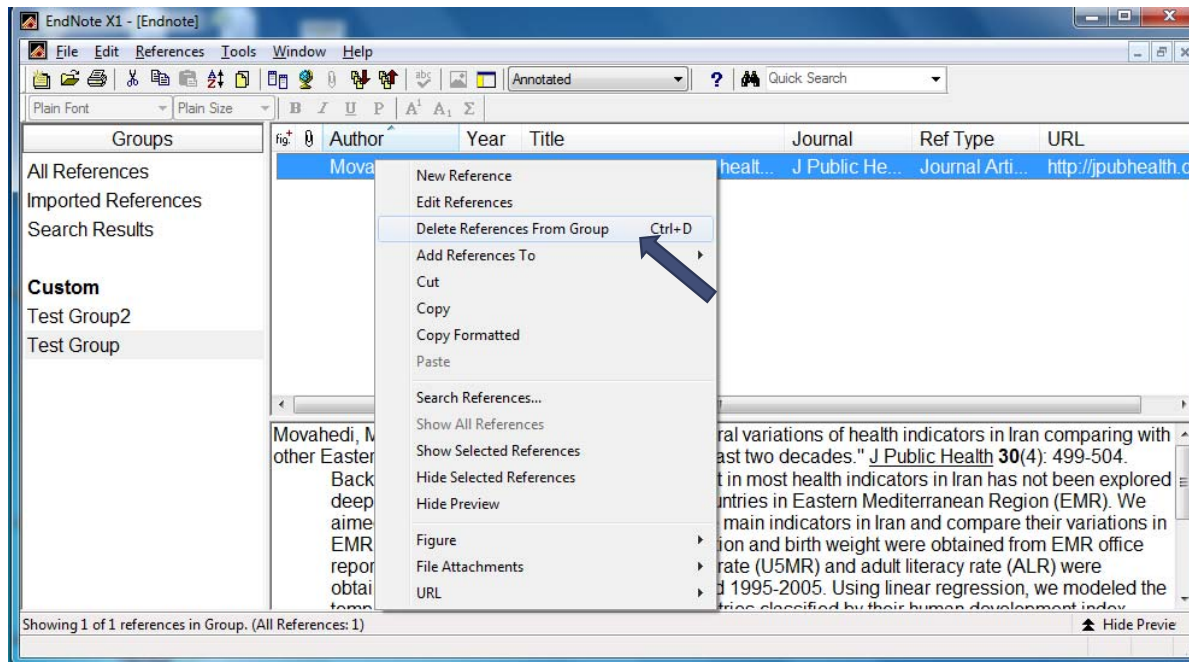
اختصاص یک رکورد به یک گروه

روش جایگزین استفاده از امکان Drag & Drop یعنی انتخاب رکورد و سپس کلیک چپ بر روی آن و نگه داشتن دکمه چپ موشواره (Mouse) و کشیدن و در نهایت رها کردن آن بر روی گروه جدید است. چنان چه قصد دارید رکورد را از گروه فعلی حذف کرده و به گروه جدید منتقل نمایید باید پس از کلیک راست بر روی آن گزینه Cut را انتخاب نمایید و درون گروه مقصد آن را paste نمایید.



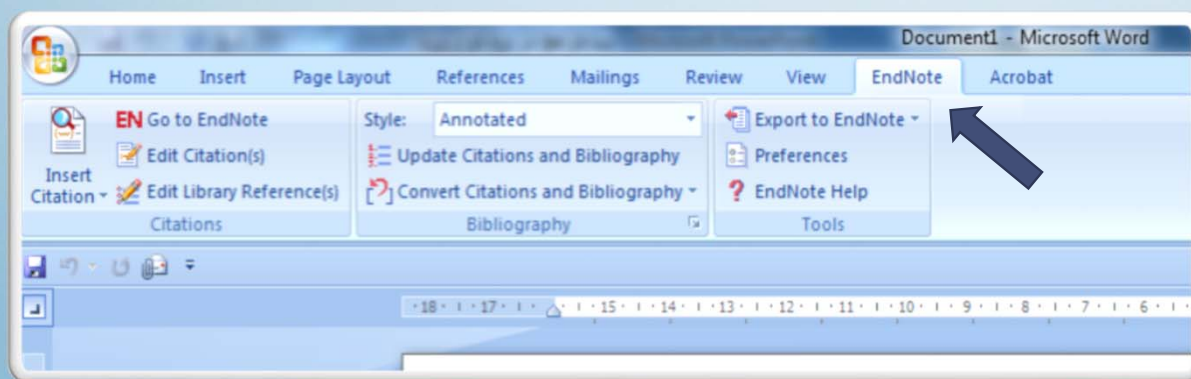
حذف یک رکورد از یک گروه

برای حذف یک رکورد از یک گروه، بر روی نام آن درون گروه کلیک راست کرده و گزینه Delete Reference From Group را انتخاب نمایید.



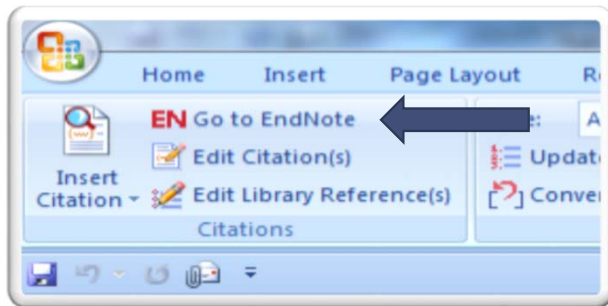
وارد نمودن مراجع در نرم افزار Microsoft Word

به دنبال نصب نرم افزار EndNote بر روی کامپیوتر (بهتر است پیش از نصب EndNote بسته نرم افزاری Microsoft Office را نصب نمایید) گزینه دسترسی به امکانات EndNote در نوار انتخاب نرم افزار Word اضافه می گردد که با وارد شدن به این بخش می توان از ابزارهای EndNote در محیط Word استفاده نمود.



وارد نمودن مراجع

۱. جهت درج مرجع در فایل خود نخست باید وارد محیط EndNote شوید که برای انجام این کار می توان از ۳ روش استفاده نمود:

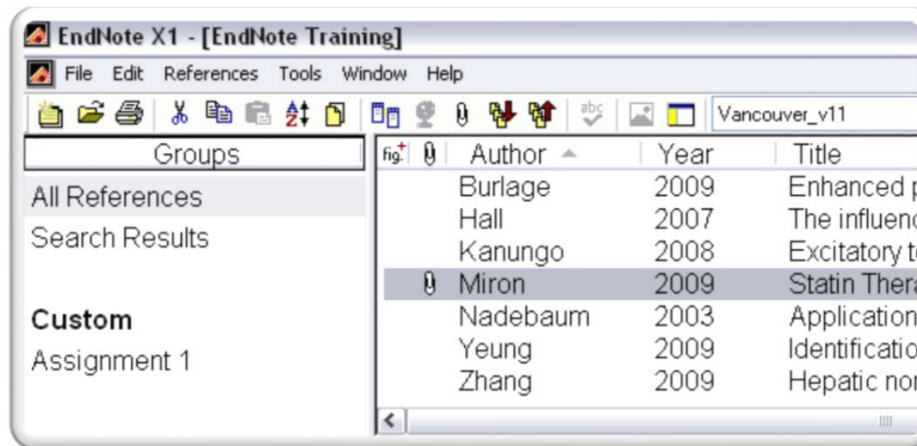


I. اجرای نرم افزار در محیط Windows

II. کلیک بر روی آیکون مورد نظر در محیط Word

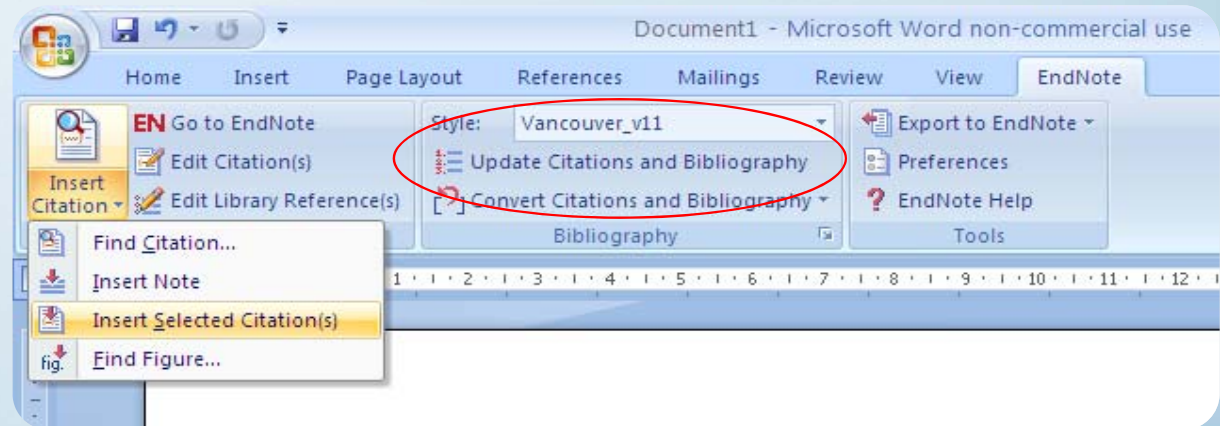
III. استفاده از کلید میانبر Alt+1 در محیط Word

۲. مرجع یا مراجع مورد نظر خود را در محیط EndNote انتخاب نمایید (برای مشخص نمودن هم زمان چند مرجع باید کلید Ctrl را حین انتخاب نگه دارید)



وارد نمودن مراجع

۳. در محل مورد نظر برای درج مرجع در محیط Word قرار بگیرید.
۴. از بین مجموعه ابزارهای موجود در ریبون EndNote وارد منوی باز شدنی Insert Citation شده و گزینه Insert Selected Citation را انتخاب نمایید یا از مجموعه کلید میانبر Alt+2 استفاده کنید. در همین مرحله بهتر است مورد نظر خود را نیز مشخص نمایید.





مقاله مروری: کاربردهای انفورماتیک پزشکی در حل مشکلات امروز دنیای پزشکی

دکتر امید پورنیک، گروه انفورماتیک پزشکی - دانشگاه علوم پزشکی مشهد

فن‌آوری اطلاعات در حوزه سلامت تغییرات گسترده‌ای در بسیاری از فرآیندهای بهداشتی و درمانی پدید آورده است. این تغییرات به نوبه خود منجر به ایجاد چالش‌های جدیدی می‌شود که نیازمند راه‌حل‌های نوین است. امروزه انفورماتیک پزشکی علاوه بر جمع‌آوری و ذخیره داده، عمدتاً به تحلیل داده و کمک به تصمیم‌گیری می‌پردازد (۲)



مقاله مروری: کاربردهای انفورماتیک پزشکی در حل مشکلات امروز دنیای پزشکی

دکتر امید پورنیک، گروه انفورماتیک پزشکی - دانشگاه علوم پزشکی مشهد

فن‌آوری اطلاعات در حوزه سلامت تغییرات گسترده‌ای در بسیاری از فرآیندهای بهداشتی و درمانی پدید آورده است. این تغییرات به نوبه خود منجر به ایجاد چالش‌های جدیدی می‌شود که نیازمند راه‌حل‌های نوین است. امروزه انفورماتیک پزشکی علاوه بر جمع‌آوری و ذخیره داده، عمدتاً به تحلیل داده و کمک به تصمیم‌گیری می‌پردازد (Mahdavi 2010)

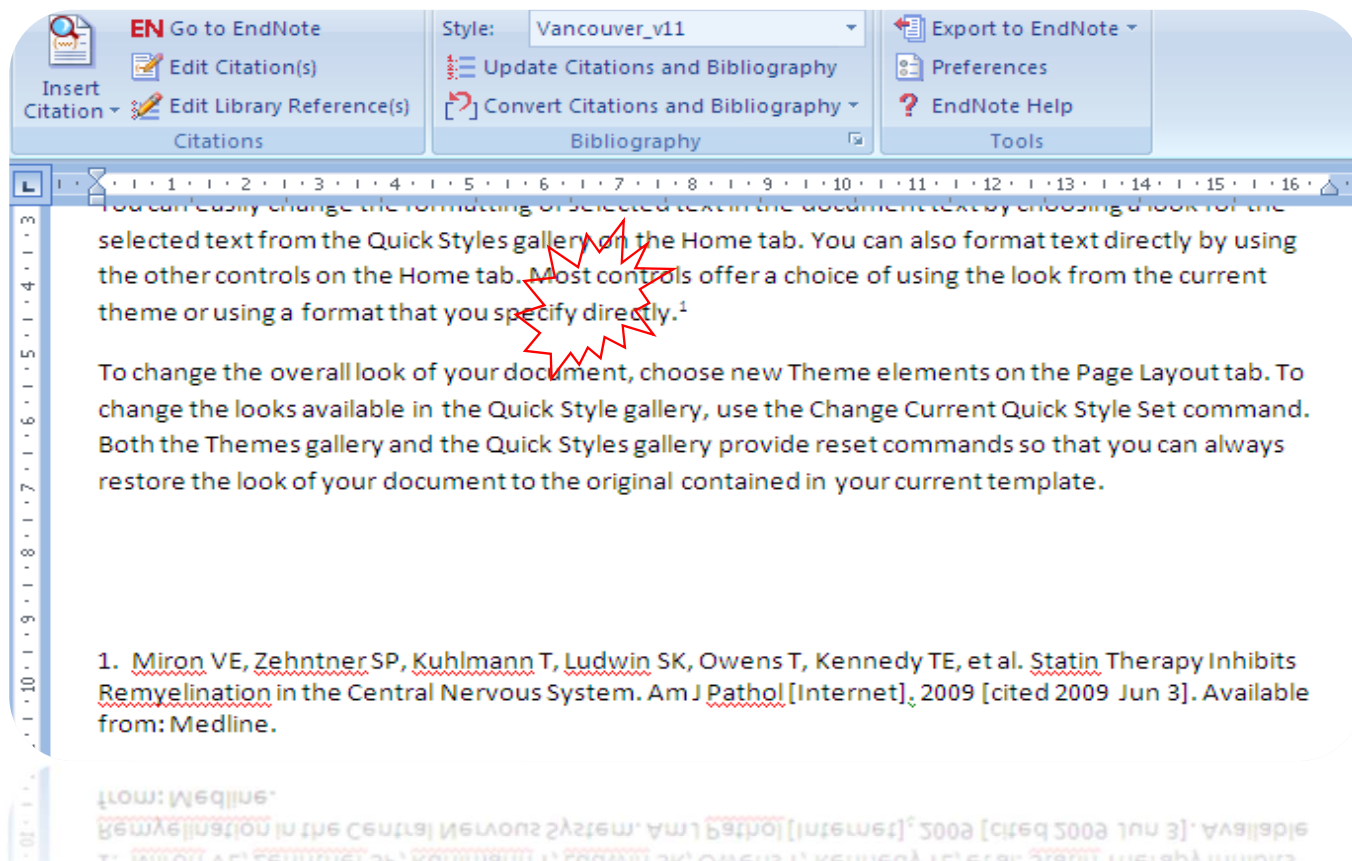
معمولاً در سامان دهی مراجع در مقالات حوزه پزشکی از دو قالب (Style) اصلی تحت عناوین Vancouver Style یا author-number یا Harvard Style و author-date استفاده می‌شود.

در قالب Vancouver مراجع بر اساس ترتیبی که در متن به کار رفته اند شماره گذاری می‌شوند و این عدد درون پرانتز (1)، درون براکت [1]، به صورت بالا چین شده¹ و یا با شکل ترکیبی [1] درون متن قرار می‌گیرند و توضیحات کامل در خصوص مرجع در پایان مقاله و در کنار همان شماره به کار رفته در متن قرار می‌گیرد.

در قالب Harvard بعد از متن برگرفته شده درون پرانتز نام نویسنده مقاله، سال چاپ و شماره صفحه قرار می‌گیرد و توضیحات کامل در خصوص مرجع در پایان مقاله وارد می‌شود.

وارد نمودن مراجع

۵. حال مرجع در شکل مورد نظر شما وارد متن شده و لیست مراجع نیز در پایان متن ایجاد می شود.



ویرایش نمودن و حذف مراجع وارد شده در نرم افزار Word

از آنجایی که امکان ویرایش مستقیم مراجع در محیط نرم افزار Word وجود ندارد، برای درج هرگونه تغییر باید از ابزارهای EndNote استفاده نمود و تغییر در اطلاعات وارد شده و یا حذف اطلاعات به صورت دستی می تواند منجر به آسیب دیدن یا از بین رفتن فایل شود.

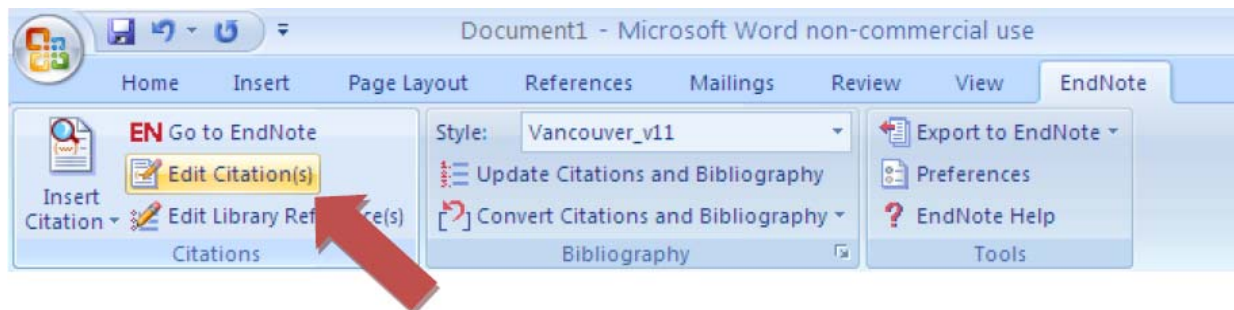


نحوه حذف مراجع وارد شده در نرم افزار Word

۱. نخست باید بر روی مرجع وارد شده کلیک نمایید تا انتخاب شود و به رنگ خاکستری در بیاید.

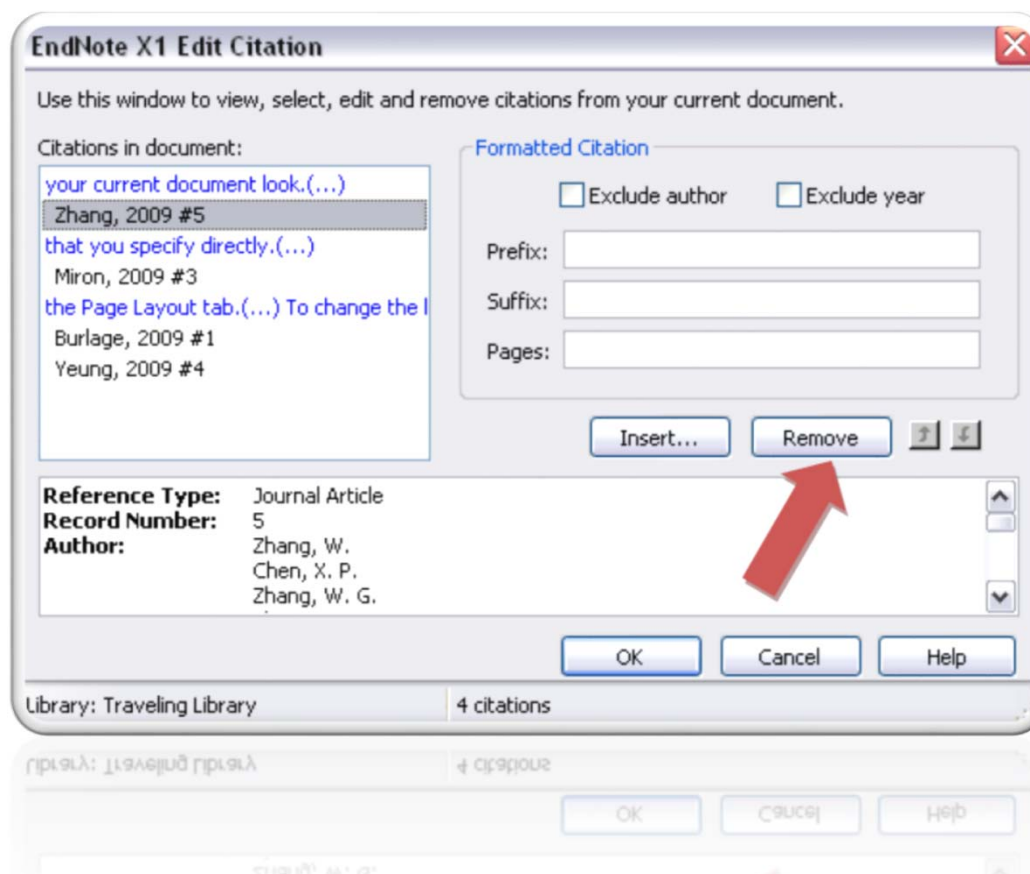
On the Insert tab, the galleries include items that are designed to coordinate with the overall look of your document. You can use these galleries to insert tables, headers, footers, lists, cover pages, and other document building blocks. When you create pictures, charts, or diagrams, they also coordinate with your current document look(Zhang 2009).

۲. در ادامه گزینه ویرایش مرجع (Edit Citation) را انتخاب نمایید.



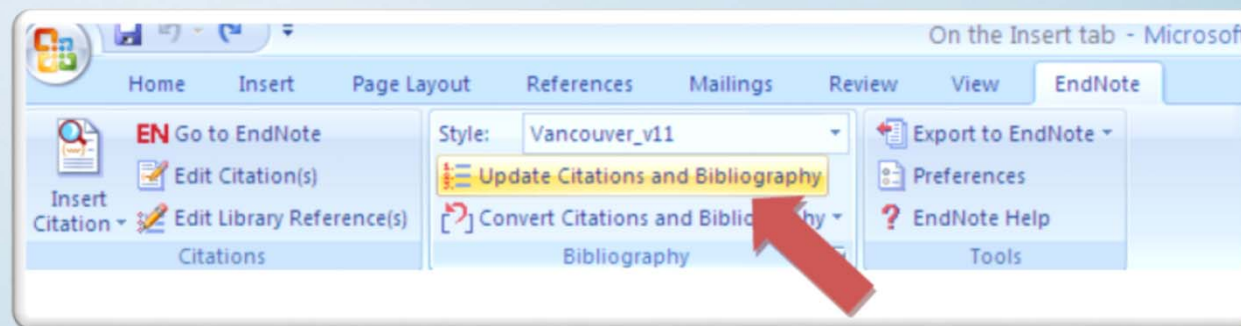
نحوه حذف مراجع وارد شده در نرم افزار Word

۳. گزینه حذف (Remove) را انتخاب نمایید.

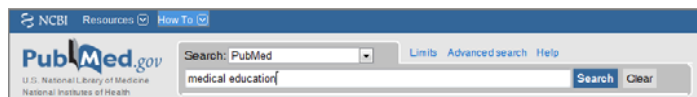


نحوه ویرایش مراجع وارد شده در نرم افزار Word

۱. در آغاز باید رکورد اطلاعاتی مورد نظر در نرم افزار EndNote ویرایش و ذخیره گردد.
۲. در ادامه باید گزینه به روز رسانی مرجع (Update Citation & Bibliography) را انتخاب نمود.



نخست روش وارد نمودن اطلاعات از Pubmed به محیط EndNote



روش انجام کار:

۱. در محیط جستجوگر خود وارد سایت Pubmed شده و جستجوی خود را انجام دهید و رکوردهای مد نظر خود را با برگزیدن آنها مشخص نمایید.
۲. بر روی گزینه **Send to** کلیک کرده و گزینه **File** را به عنوان مقصد خود و **MEDLINE** را به عنوان قالب مورد نظر انتخاب نمایید.
۳. سپس بر روی **Create File** (ساختن پرونده) کلیک کنید.

وارد کردن اطلاعات از
Pubmed

NCBI Resources How To

PubMed.gov
U.S. National Library of Medicine
National Institutes of Health

Search: PubMed
medical education

Search Clear

Display Settings: Summary, 20 per page, Sorted by Recently Added

Send to: Filter your results

Choose Destination

File Clipboard
 Collections E-mail
 Order

Download 2 items.

Format: MEDLINE

Sort by: Recently Added

Create File

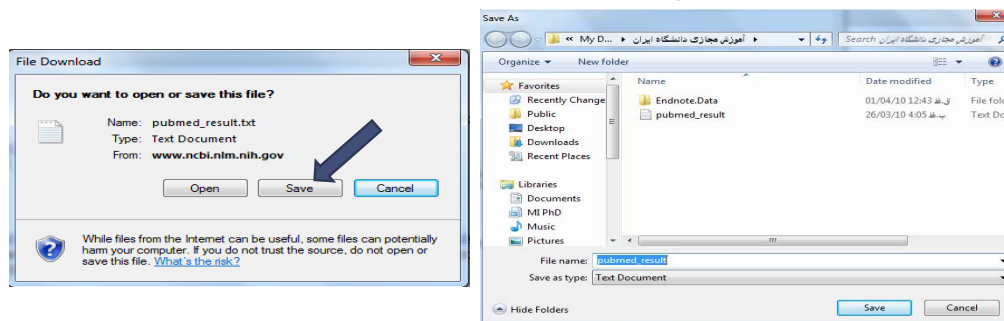
Results: 1 to 20 of 205357 Selected: 2

1. Development of a culturally tailored genetic counseling booklet about hereditary breast and ovarian cancer for Black women
Permuth-Wey J, Vadaparampil S, Rumphs A, Kinney AY, Pal T.
Am J Med Genet A. 2010 Apr;152A(4):836-45.
PMID: 20358592 [PubMed - in process]
Related articles

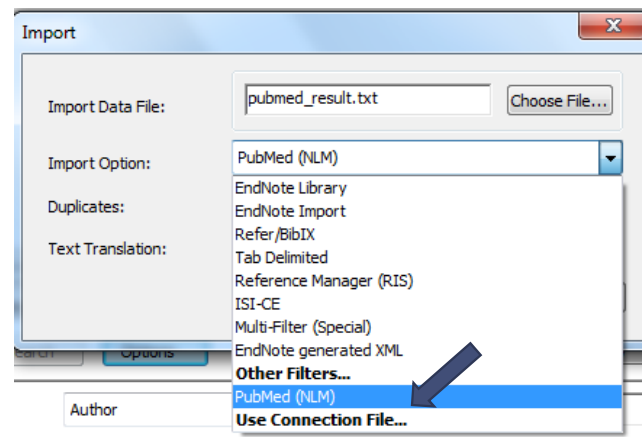
2. Failure to perceive increased risk of fracture in women 55 years and older: the Global Longitudinal Study of Osteoporosis
Siris ES, Gehlbach S, Adachi JD, Boonen S, Chapurlat RD, Compston JE, Cooper C, Delmas P, Diez-Pérez A, Hooven FH, JC, Pfeilschifter J, Rossini M, Roux C, Saag KG, Sambrook P, Silverman S, Watts NB, Wyman A, Greenspan SL.
Osteoporos Int. 2010 Apr 1. [Epub ahead of print]
PMID: 20358360 [PubMed - as supplied by publisher]
Related articles

وارد کردن اطلاعات از Pubmed

۴. از پنجره ذخیره پرونده (File Download)، ذخیره (Save) را انتخاب نمایید و محل مورد نظر خود برای ذخیره پرونده را مشخص کنید.



۵. حال در محیط EndNote وارد **File > Import** شوید. در ادامه فایلی را که در مرحله قبل ذخیره نمودید را انتخاب کرده و در قسمت **Pubmed (NLM) Import Option > Other Filters** برگزینید (مشابه تصویر). با زدن کلید **Import** اطلاعات وارد **Imported References** می شود.



وارد کردن اطلاعات از Google Scholar

برای انجام این کار لازم است نرم افزار EndNote بر روی رایانه ای که قصد جستجو در محیط اینترنت را داریم نصب شده باشد. در قدم بعد نیاز به انجام تنظیماتی در محیط کاری Google داریم که در ادامه به آن اشاره خواهیم نمود.

روش انجام کار:

۱. در محیط جستجوگر خود آدرس Scholar.google.com را وارد کنید.
۲. بر روی لینک موارد ترجیحی محقق کلیک کنید. (Scholar Preferences)

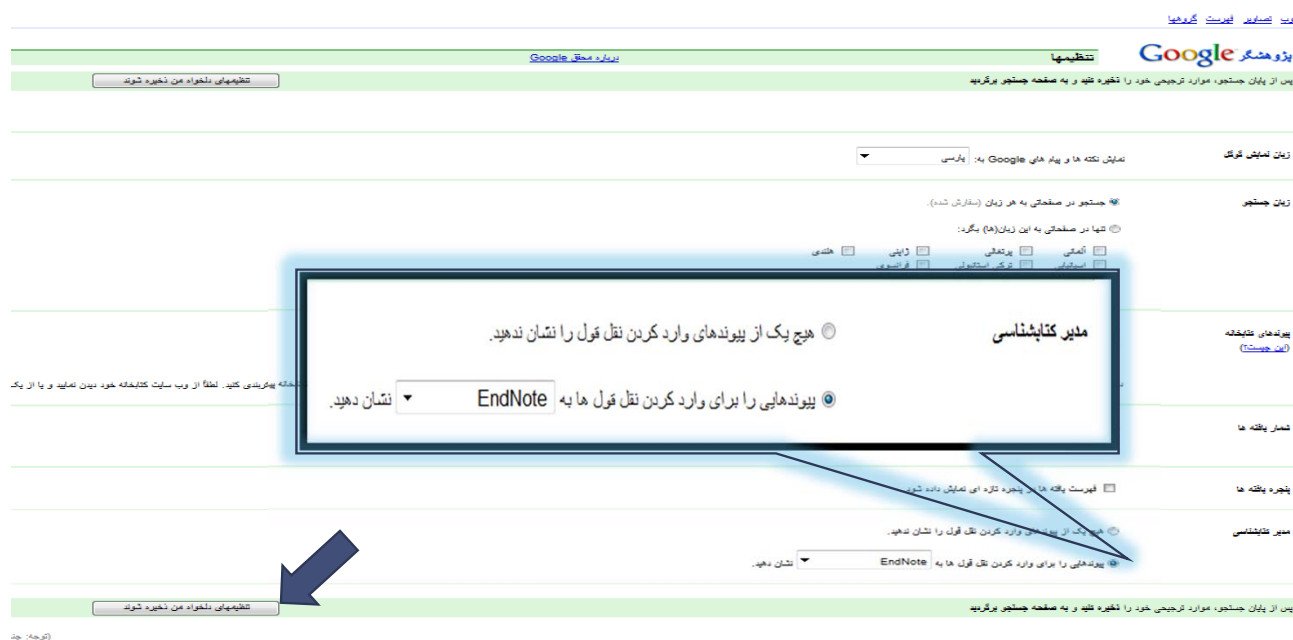


وارد کردن اطلاعات از Google Scholar

روش انجام کار:

۳. در قسمت پایین صفحه در بخش به مدیر کتابشناسی (Bibliography Manager) گزینه "پیوندهایی را برای وارد کردن نقل قول ها به" را انتخاب کرده و پیش فرض آن را به EndNote تغییر دهید.

۴. تغییرات خود را ذخیره نمایید.



وارد کردن اطلاعات از Google Scholar

روش انجام کار:


۵. حال جستجوی خود را در Google Scholar انجام دهید.
۶. در قسمت زیرین هر مورد یافت شده گزینه "وارد کردن در EndNote" که در محیط انگلیسی به صورت "Import into EndNote" است، دیده می شود.

The screenshot shows a Google Scholar search for "Medical Education". The search results are displayed in Persian. The first result is titled "Learning styles and approaches: implications for medical education" by NJE DI NEWBLE, published in Medical Education in 2009. Below the title, there is a button labeled "وارد کردن در EndNote" (Import into EndNote) with a small icon of a document. A blue arrow points to this button. The second result is titled "A taxonomy of problem-based learning methods" by HS Barrows, also published in Medical Education in 2009. It also has an "وارد کردن در EndNote" button. The third result is titled "Problem-based learning: rationale and description" by HG Schmidt, published in Medical Education in 2009. It also has an "وارد کردن در EndNote" button. The search interface includes a search bar with "Medical Education" entered, a "بیب" (BIB) button, and a "محقق" (Author) dropdown menu. The search results are sorted by "هر زمان" (Any time) and show 10 results from 2009 to 2025.

وارد کردن اطلاعات از Google Scholar

روش انجام کار:

۷. با کلیک کردن بر روی "وارد کردن در **EndNote**" پنجره دریافت فایل باز می شود و با انتخاب گزینه "باز کردن" (**Open**), از شما در مورد کتابخانه ای از نرم افزار **EndNote** که می خواهید رکورد در آن وارد شود سؤال می شود.
۸. پس از انتخاب کتابخانه مورد نظر، رکورد مذکور در گروه **Imported References** در محیط **EndNote** دیده خواهد شد.



تولید لیست مراجع به صورت قالب بندی شده و مستقل

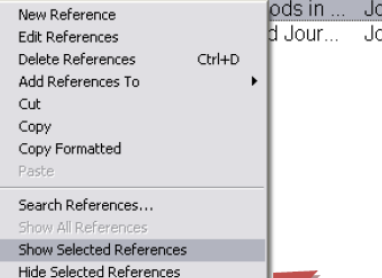
در نرم افزار EndNote این امکان وجود دارد که مستقل از هر نرم افزاری (مثلاً میکروسافت ورد) لیستی قالب بندی شده با فرمت rtf از مراجع ایجاد نمود. اما لازم است دقت شود که این لیست مستقل از نرم افزار EndNote بوده و تغییرات بعدی در رکورد مرجع در این لیست به روز نمی شود و حتی بعد از ایجاد لیست مذکور نما (Style) و شکل نمایش اطلاعات نیز قابل تغییر نمی باشد.

تولید لیست مراجع به صورت قالب بندی شده و مستقل

روش انجام کار:

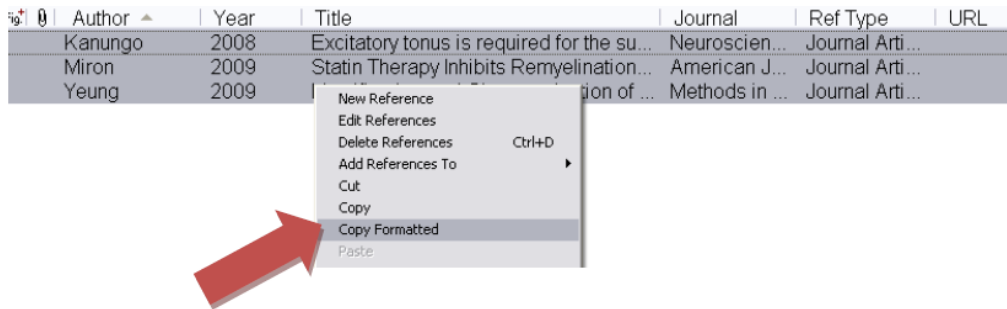
۱. نرم افزار EndNote را باز کرده، رکوردهای مورد انتظار خود را انتخاب نمایید. (برای انتخاب چند رکورد Ctrl را نگه دارید و برای گزینش تمام رکوردها از Ctrl+A استفاده نمایید).
۲. در بخش نمایش رکوردها کلیک راست کرده و وارد گزینه نمایش مراجع انتخاب شده شوید.

Author	Year	Title	Journal	Ref Type
Burlage	2009	Enhanced proliferation of acinar and ...	Radiothera...	Journal Arti...
Kanungo	2008	Excitatory tonus is required for the su...	Neuroscien...	Journal Arti...
Miron	2009	Statin Therapy Inhibits Remyelination...	American J...	Journal Arti...
Yeung	2009	Identification ar	ods in ...	Journal Arti...
Zhang	2009	Hepatic non-pa	d Jour...	Journal Arti...

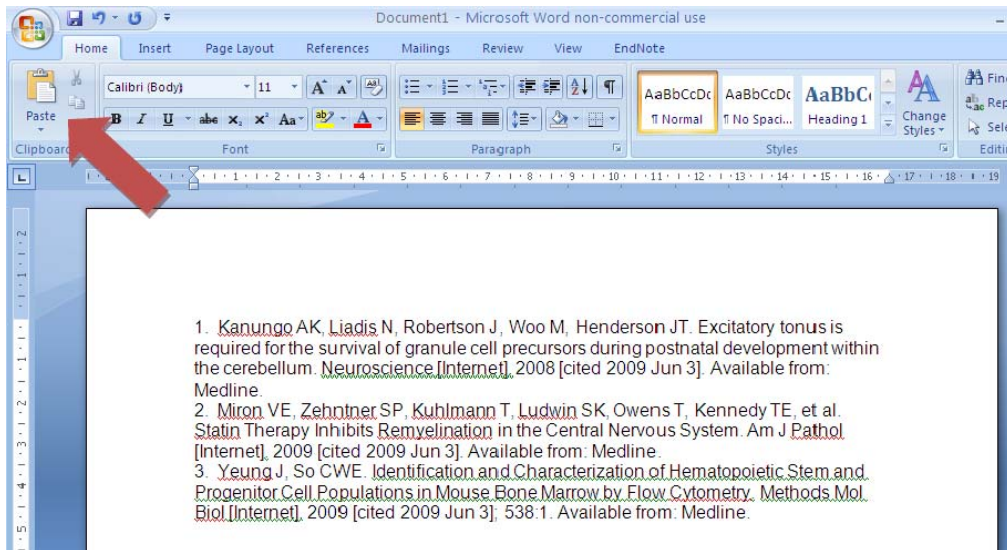


تولید لیست مراجع به صورت قالب بندی شده و مستقل

۳. مجدد کلیک راست نموده و گزینه کپی به صورت قالب بندی شده (Copy Formatted) را انتخاب نمایید.



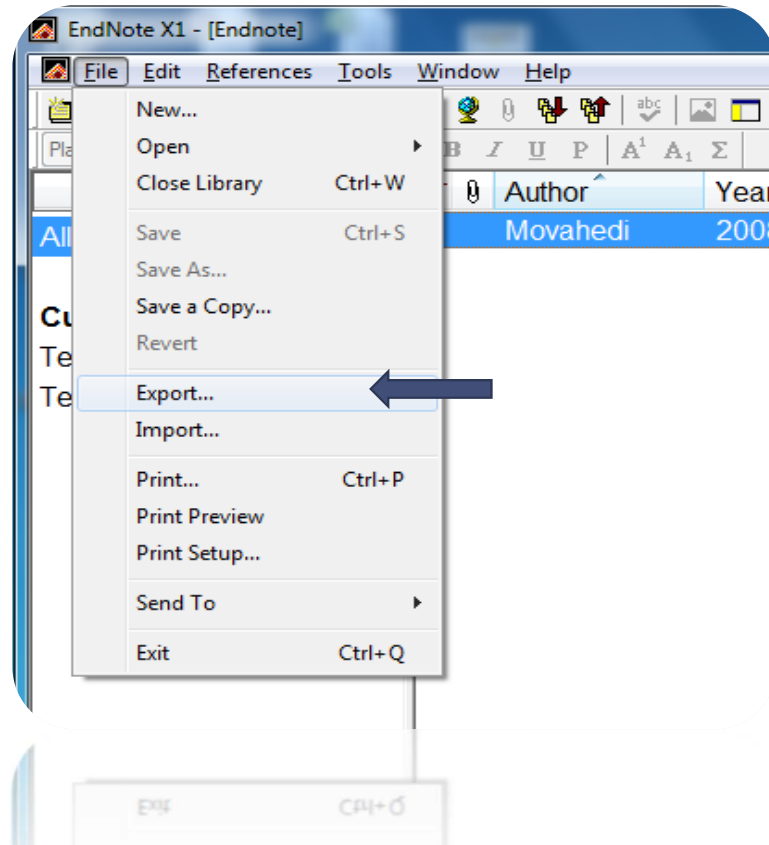
۴. در این مرحله یک نرم افزار ویرایش متن (مثلاً Word) را باز کرده و جای گذاری (Paste) نمایید.



تولید لیست مراجع به صورت قالب بندی شده و مستقل

روش دوم:

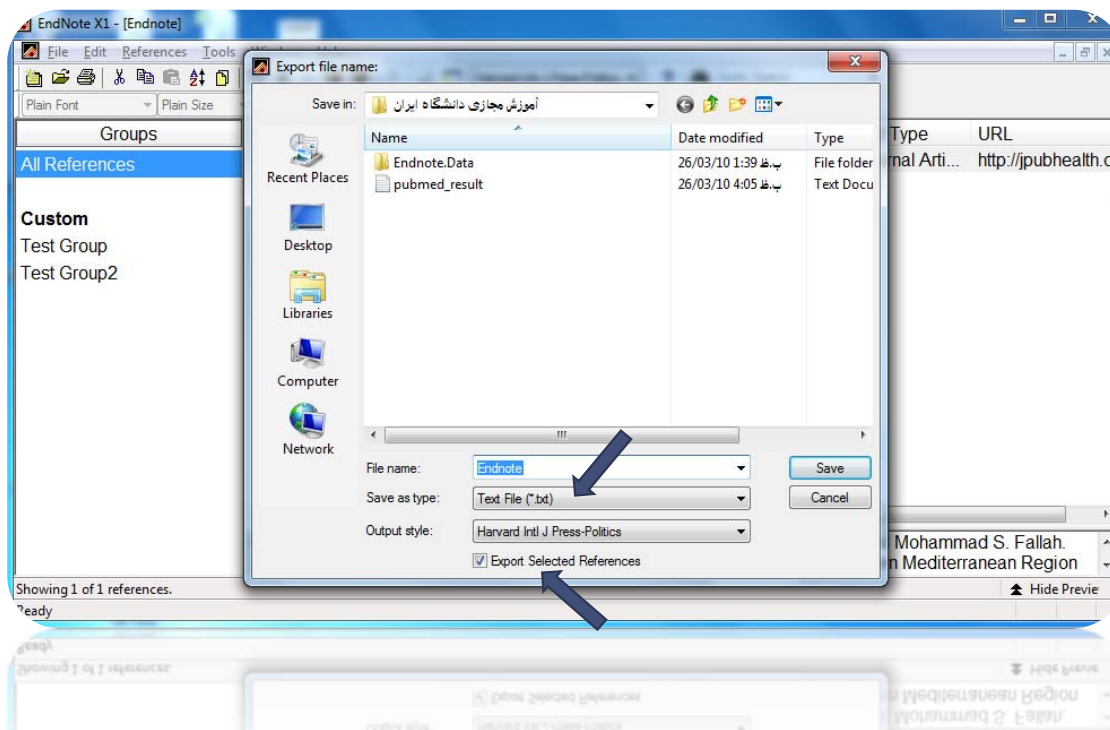
۱. نرم افزار EndNote را باز کرده، از منوی فایل گزینه Export را انتخاب نمایید.



تولید لیست مراجع به صورت قالب بندی شده و مستقل

۲. در پنجره باز شده می توان نوع فایل ذخیره شده را تغییر داد و مثلاً **rtf** را انتخاب نمود.

۳. همچنین امکان تغییر شکل (**Style**) فایل خروجی را نیز وجود دارد و گزینه ای برای تنظیم حجم رکوردهای خروجی (کلیه رکوردها یا رکوردهای انتخاب شده).





برگرفته از اسلایدهای آموزش نرم افزار EndNote
جناب آقای دکتر امید پورنیک